



# SUSTAINABILITY REPORT 2021-2022

Uitgegeven door  
**Koopman Logistics Group B.V.**  
Publicatiedatum: april 2024

## **Koopman Logistics Group B.V.**

Lelystraat 2 Leek  
9351 VE LEEK

+31 (0)594 729 800  
[info@koopman.nl](mailto:info@koopman.nl)  
[www.koopman.nl](http://www.koopman.nl)

# DUURZAAMHEID IN 2021-2022: ONZE INZET EN UITDAGINGEN

## Stappen richting duurzaamheid

Dit rapport toont de resultaten van onze inspanningen op het gebied van duurzaamheid voor de periode 2021-2022. De Covid-19-pandemie heeft aanzienlijke invloed gehad op ons bedrijf. Hoewel we ons vóór de pandemie hadden toegewijd aan het behalen van onze duurzaamheidsdoelen, hebben de wereldwijde crisis en verstoringen in de toeleveringsketens onvoorziene uitdagingen met zich meegebracht. We hebben weliswaar voortgang geboekt op het gebied van maatschappelijk verantwoord ondernemen, maar we moesten sommige van onze duurzaamheidsinitiatieven aanpassen of uitstellen om rekening te houden met de veranderende omstandigheden.

Ondanks de impact van Covid-19 herinnert deze crisis ons aan het belang van veerkracht en aanpassingsvermogen bij onverwachte tegenslagen. We blijven vastbesloten om onze duurzaamheidsdoelen na te streven en zullen onze koers herzien, prioriteiten stellen en onze inspanningen versterken om onze duurzaamheidsagenda te verwezenlijken.

Dit rapport markeert geen eindpunt, maar eerder een voortdurende reis. We beseffen dat er nog veel werk te doen is en dat nieuwe uitdagingen zullen ontstaan. Als directie blijven we vastberaden om onze inzet voort te zetten en ons bedrijf te leiden naar een duurzamere toekomst.

Onze dank gaat uit naar al onze medewerkers, partners en belanghebbenden die hebben bijgedragen aan onze duurzaamheidsinspanningen. Samen bouwen we aan een wereld met een gezonde balans tussen People, Planet en Profit.

**Klaas Koopman**  
Directeur

**Harm Koopman**  
Directeur





# INHOUDSOPGAVE

- 1. EEN DUURZAAM FAMILIEBEDRIJF  
6
- 2. DUURZAAMHEID  
8
- 3. PEOPLE  
12
- 4. PLANET  
14
- 5. PROFIT  
20
- 6. DUURZAME AMBITIES  
22

# 1. EEN DUURZAAM FAMILIEBEDRIJF

*Koopman Logistics Group B.V. is een familiebedrijf met 100 jaar ervaring in de logistiek. Met meer dan 1.100 betrokken medewerkers in Nederland, België en Duitsland bieden we onze klanten complete logistieke oplossingen aan. We zijn gespecialiseerd in automotive logistics zoals het afleveringsklaar maken van voertuigen, korte of langdurige opslag, het verkoopklaar maken van ex-lease of huurauto's, transport van grote en kleine aantallen voertuigen of directe aflevering aan de eind gebruiker. Vanuit onze General Cargo tak distribueren we diverse soorten vracht: van een enkel pakket, een paar pallets, tot volledige ladingen inclusief opslag en het gehele voorraadbeheer.*

## Familiebedrijf

Sinds 1923 is het bedrijf volledig in handen van de familie Koopman. De huidige zeven aandeelhouders vormen samen de vierde generatie van Koopman, waaronder Klaas en Harm Koopman die sinds 2022 aan het stuur staan. Als familiebedrijf voelen wij de plicht om goed te zorgen voor onze mensen, onze klanten en de wereld om ons heen. Dit zit diep verankerd in ons DNA, in onze missie en visie en de wijze waarop we onze commitments dagelijks uitdragen. Commitment is wat ons drijft. We hebben ons gecommitteerd aan onze klanten, aan het welzijn van onze medewerkers én aan de wereld van morgen.

## Missie

Wij zijn Koopman, innovatieve en nuchtere ondernemers in logistieke diensten. Wij hebben respect voor mens en milieu en kiezen voor duurzame samenwerkingen.

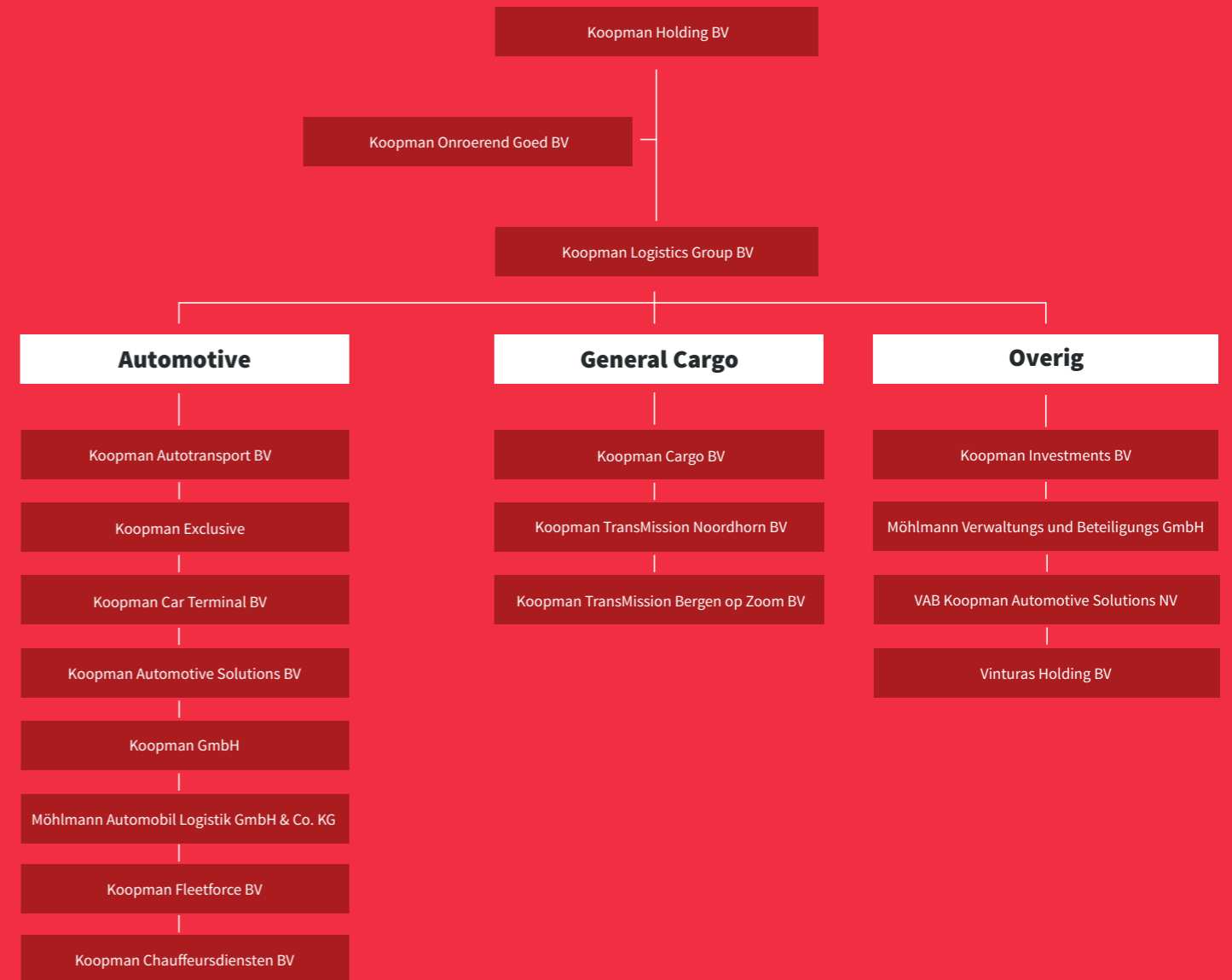
## Visie

Samen met onze klanten ontwikkelen we innovatieve oplossingen die waarde toevoegen en bijdragen aan een optimale logistieke keten. Wij zetten in op ontwikkeling en welzijn van onze medewerkers. Bij keuzes die we maken, nemen we altijd de impact op mens en milieu mee.

## Kernwaarden

Wij noemen dit onze commitments, hetgeen waar wij als organisatie door gedreven worden.

- Klant eerst
- Betrouwbaarheid
- Samenwerken
- Ondernemend
- Respect voor mens en milieu









**Ondernemingsraad:** We hebben frequent formeel en informeel overleg met de ondernemingsraden. We delen informatie en werken samen aan de doelstellingen die zij belangrijk vinden.

**Vakbonden:** We houden ons aan de collectieve arbeidsovereenkomsten die zijn afgesloten met de vakbonden.

**Omwonenden:** We realiseren ons dat onze activiteiten invloed kunnen hebben op de omgeving, bijvoorbeeld op het gebied van werkgelegenheid. Daarnaast zijn we ons bewust van onze verantwoordelijkheid om eventuele overlast tot een minimum te beperken.

**Vastgoedverhuurders:** We hebben meerdere lange termijn huurovereenkomsten die essentieel zijn voor onze bedrijfsvoering. Daarom bespreken we regelmatig of de plannen van Koopman en de verhuurder nog steeds op één lijn liggen.

**Raad van Commissarissen:** Zij houden toezicht op de Koopman Logistics Group B.V. en we gebruiken de vier jaarlijkse vergaderingen ook om gezamenlijk onze visie op de markt, de omgeving en het bedrijf te bespreken.

**Lokale en centrale overheden:** Overheden en bedrijven hebben elkaar nodig om elkaars doelstellingen te realiseren. Dit vereist overleg over verwachtingen en wat we elkaar kunnen bieden, bijvoorbeeld op het gebied van vestigingsklimaat, werkgelegenheid of duurzaamheid.

### **Mileubarometer**

We maken gebruik van de milieubarometer van Stimular om de milieueffecten en onze CO2-voetafdruk in onze bedrijfsvoering te meten. Met behulp van 'de Monitor', een instrument van het Meetbedrijf, houden we het verbruik van elektriciteit, gas en warmte bij via slimme meters. Daarnaast houden we maandelijks elektriciteitsverbruik, gasverbruik, warmtevraag, dieselverbruik en afvalstromen bij met behulp van onze eigen milieumonitor in Excel.

**“Met een tool van het Meetbedrijf houden we via slimme meters het verbruik van elektra, gas en warmte bij.”**





# 3. PEOPLE

*Bij Koopman draait het om mensen: zonder onze medewerkers bestaat er immers geen bloeiend familiebedrijf. We gaan respectvol met elkaar om en stimuleren onszelf en elkaar om het beste uit onszelf en de organisatie te halen. Binnen Koopman kennen we dan ook vele vormen van overleg om iedereen goed geïnformeerd en betrokken te houden.*

## Goed en betrokken werkgeverschap

Bij Koopman word je gezien en mag je zijn wie je bent. Wij kijken niet alleen naar wat wij nodig hebben, maar vooral wat de medewerker nodig heeft. Door de jaarlijkse gesprekken die 1-op-1 gevoerd worden en de open communicatie tussen management en werkvloer, zetten we de plus- en verbeterpunten om in actiepunten.

## Persoonlijke ontwikkeling en training

Persoonlijke ontwikkeling, trainingen, gezondheid en veiligheid zijn belangrijke pijlers voor Koopman. Binnen Koopman wordt gezorgd dat nieuwe medewerkers zich snel thuis voelen in de organisatie en dat er veel tijd wordt gestoken in opleidingen en coaching. Dit gebeurt bijvoorbeeld door nieuwe chauffeurs een geheel verzorgde masterclass, een uitgebreid inwerkprogramma, aan te bieden. Tevens is er veel aandacht voor dat elke medewerker zich veilig en comfortabel voelt op zijn of haar werkplek.

## Koopman Vakschool

Wij bieden een uitgebreide logistieke opleiding aan jonge mensen, vaak in samenwerking met verschillende ROC's. Dit omvat diverse mogelijkheden, waaronder stages, leerwerktrajecten en de Masterclass Autotransport. Door het intern opleiden van deze jongeren en ons carrièrepad binnen de organisatie, creëren we een waardevolle kans voor een voortdurende aanvoer van nieuw logistiek talent voor Koopman.

## Koopman Inclusief

Waar mogelijk betrekken we mensen met een afstand tot de arbeidsmarkt bij Koopman. Van facilitaire dienstverlening tot werken op onze automotive compounds: waar ruimte is zorgen wij graag voor passend werk, begeleiding en een veilige werkomgeving.



### Doelstellingen 2023-2024:

- Actieve deelname aan werkgelegenheidsprojecten in de regio

## Gezondheid en veiligheid

Bij Koopman is veilig en gezond werken een fundamenteel principe. Om dit concreet te maken, identificeren we gezondheids- en veiligheidsrisico's die verband houden met onze activiteiten. We stimuleren onze medewerkers om incidenten te melden, zelfs als er geen wettelijke meldingsplicht is. Door open en eerlijke communicatie over situaties die bijna misgaan, kunnen we relevante preventieve maatregelen nemen om persoonlijk letsel, milieuschade en materiële schade te voorkomen. Ons Arbeidbeleid bevat de gedetailleerde richtlijnen voor hoe we dit aanpakken.

Hoewel ziekteverzuim een natuurlijk onderdeel is van werken met mensen, streven we naar een zo laag mogelijk ziekteverzuim. We blijven betrokken bij medewerkers die om verschillende redenen afwezig zijn op de werkvloer, of het nu kortdurend of langdurend is. In 2020 hebben we ons streefdoel van 5% ziekteverzuim niet gehaald vanwege de impact van het COVID-19-virus en een verhoogd langdurig ziekteverzuim. Dit heeft de relevantie van duurzame inzetbaarheid benadrukt. We blijven ons richten op het verminderen van het aantal incidenten met verzuim, waarbij we streven naar nul incidenten. Hoewel dit in veel van onze bedrijven is bereikt, blijven we eraan werken.



### Doelstellingen 2023-2024:

- Verlagen totale ziekteverzuim. Doelstelling 2023 < 7%, 2024 < 6%

## Koopman Deelt

Betrokkenheid bij de regio's waar we actief zijn, is voor ons belangrijk. Naast lidmaatschap bij bedrijfsverenigingen en nauw contact met lokale overheden, stimuleren we onze medewerkers via Koopman Deelt deelgenoot te maken van het goede doel waar zij zich hard voor maken. De voorwaarde is de betrokkenheid van de medewerker en de maatschappelijk noodzaak van het doel. In 2021-2022 was de doelstelling om aan 10 maatschappelijke initiatieven mee te doen. Hiervan hebben we 3 initiatieven ontvangen en toegekend vanuit onze medewerkers en daarnaast hebben we nog een paar initiatieven gesponsord op lokaal en nationaal niveau.



### Doelstellingen 2023-2024:

- Koopman neemt jaarlijks deel aan 5 maatschappelijke initiatieven

# 4. PLANET

*We willen aantonen dat de logistieke sector en milieubewustzijn hand in hand gaan. Met behulp van data-analyses streven we voortdurend naar manieren om onze milieu-impact te verminderen.*

## CO<sub>2</sub>-voetafdruk

We erkennen onze CO<sub>2</sub>-voetafdruk en begrijpen hoe deze tot stand komt. We maken gebruik van internationaal erkende CO<sub>2</sub> calculatie methoden om onze CO<sub>2</sub> emissies naar aanleiding van ons brandstof-, elektriciteits-, gas- en afvalverbruik in kaart te brengen. Met deze gegevens streven we ernaar om de CO<sub>2</sub>-uitstoot als gevolg van onze bedrijfsactiviteiten te verminderen.

## Besparen op uitstoot

In nauwe samenwerking met onze klanten evalueren we het volledige logistieke traject om zowel financiële als milieutechnische verbeteringskansen te identificeren. Dankzij ketenoptimalisatie kunnen we efficiënter rijden, wat resulteert in kostenbesparingen en een vermindering van de uitstoot van schadelijke stoffen.

## ISO-Certificering

In ons vorige duurzaamheidsrapport (2019/2020) hebben we aangegeven dat we binnen de Koopman-groep streven naar verbeteringen op het gebied van onze managementsystemen met de ISO-certificering als middel. In 2021 hebben we belangrijke mijlpalen bereikt: Möhlmann behaalde naast de ISO9001-certificering voor kwaliteit ook de ISO14001-certificering voor milieu. Het managementsysteem van Koopman Cargo werd zoals verwacht in 2021 met succes gecertificeerd voor zowel ISO9001 als ISO14001. Naast de certificering van deze bedrijven hebben we binnen de Koopman-bedrijven verschillende verbeteringen doorgevoerd in onze managementsystemen. Deze verbeteringen zijn het resultaat van onze consistente toepassing van de PDCA-cyclus in onze bedrijfsvoering, zowel op het gebied van kwaliteit als milieubeheer. Dit draagt bij aan de verdere professionalisering en kwaliteit van Koopman.

## Facility Portal

Samen met onze partner, Facility Portal, hebben we de afgelopen jaren intensief samengewerkt om een dieper inzicht te verkrijgen in de diverse afvalstromen binnen de Koopman-bedrijven. Dit inzicht vormt een essentiële basis voor het formuleren en verwezenlijken van concrete duurzaamheidsdoelstellingen met betrekking tot de vermindering van afvalstromen.

De toename in de hoeveelheid afgevoerd afval is grotendeels te wijten aan ons verbeterde inzicht van bestaande afvalstromen en afvalstromen die eerder buiten beeld waren, zonder dat er nieuwe afvalstromen zijn ontstaan.

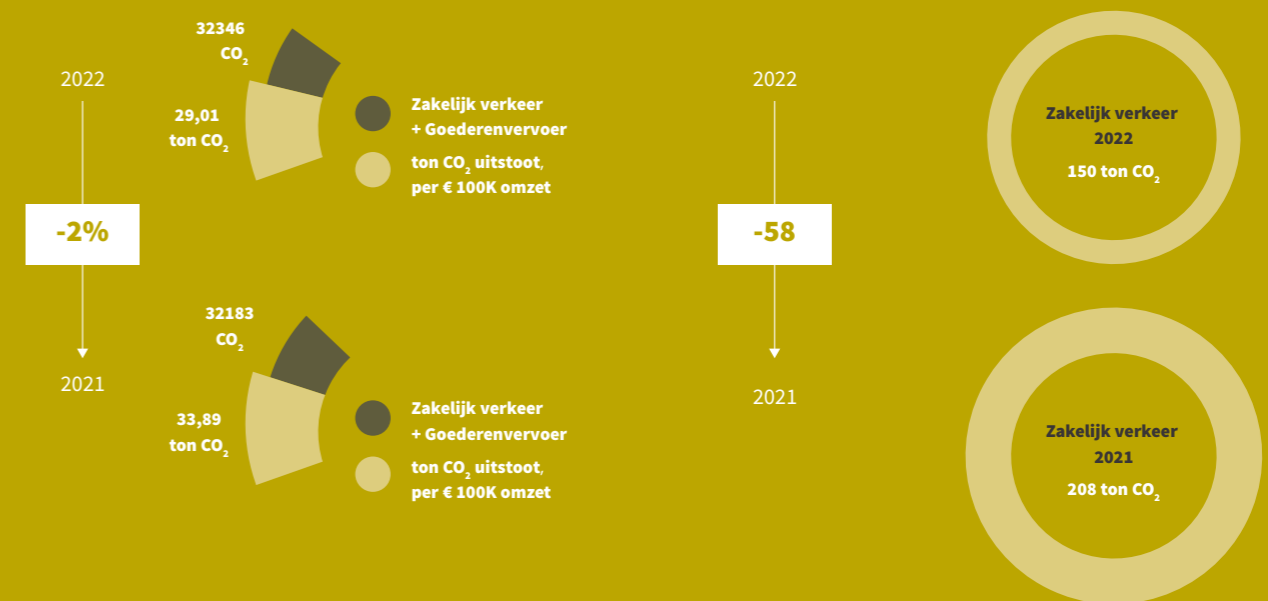
Bovendien onderzoekt Facility Portal de mogelijkheid om voor elke afvalstroom maximale recycling te bevorderen en delen ervan als herwonnen grondstoffen te hergebruiken. Hierdoor wordt de hoeveelheid restafval verminderd. Het percentage gerecycled afval is gestegen van respectievelijk 51% in 2019 en 54% in 2020 naar 59% in 2021 en 63% in 2022.

## Vorbereiding op CSRD-wetgeving

Koopman bereidt zich voor op de aanstaande CSRD-wetgeving (Corporate Social Responsibility Directive) van de Europese Unie, die vanaf boekjaar 2025 bedrijven verplicht om bepaalde duurzaamheidsindicatoren te rapporteren als onderdeel van de jaarrekening, welke gecontroleerd wordt door onze accountant. Dit zal resulteren in uitgebreidere doelstellingen en rapportage-indicatoren, afkomstig uit de European Sustainability Reporting Standards (ESRS) voor thema's op het gebied van Environmental, Social & Governance. We zijn momenteel bezig met de voorbereidingen om in 2024 gegevens te verzamelen voor deze indicatoren, zodat Koopman voldoet aan de wettelijke verplichtingen vanaf boekjaar 2025. Als onderdeel hiervan wordt een materialiteitsanalyse uitgevoerd om de meest relevante duurzaamheidsaspecten voor Koopman en haar stakeholders te bepalen. Op basis van deze analyse zullen de belangrijkste ESRS-rapportage-indicatoren worden vastgesteld, waardoor transparante rapportage mogelijk is over de aspecten van onze bedrijfsvoering die de grootste invloed hebben op de samenleving.

## CO<sub>2</sub> UITSTOOT GOEDERENVERVOER EN ZAKELIJK VERKEER (INCL. Vliegverkeer) 2021 EN 2022

Voor het zakelijk verkeer en goederenvervoer wordt benzine, diesel, en HVO als brandstof gebruikt.



Verklaring: Diesel auto's van de zaak vervangen voor elektrische en een deel benzine auto's.

## CO<sub>2</sub> VERLAGING DOOR HVO

HVO in liters **TOTAAL: 2.340.241 LITER**

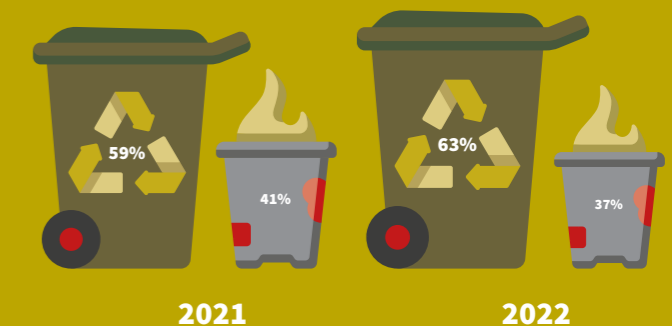
**2021: 1.635.249** **2022: 704.992**

Reductie CO<sub>2</sub> als gevolg van gebruik HVO (3,26 kg CO<sub>2</sub>/liter t.o.v. 0,345 kg CO<sub>2</sub>/liter)

**2021: -4.767** **2022: -2.055**

## VERWERKINGSMETHODIEK AFVAL

RECYCLING VS. VERBRANDING





## ELEKTRICITEIT

- Ingekochte elektriciteit kWh
- Teruggeleverde stroom (uit PV of wind)

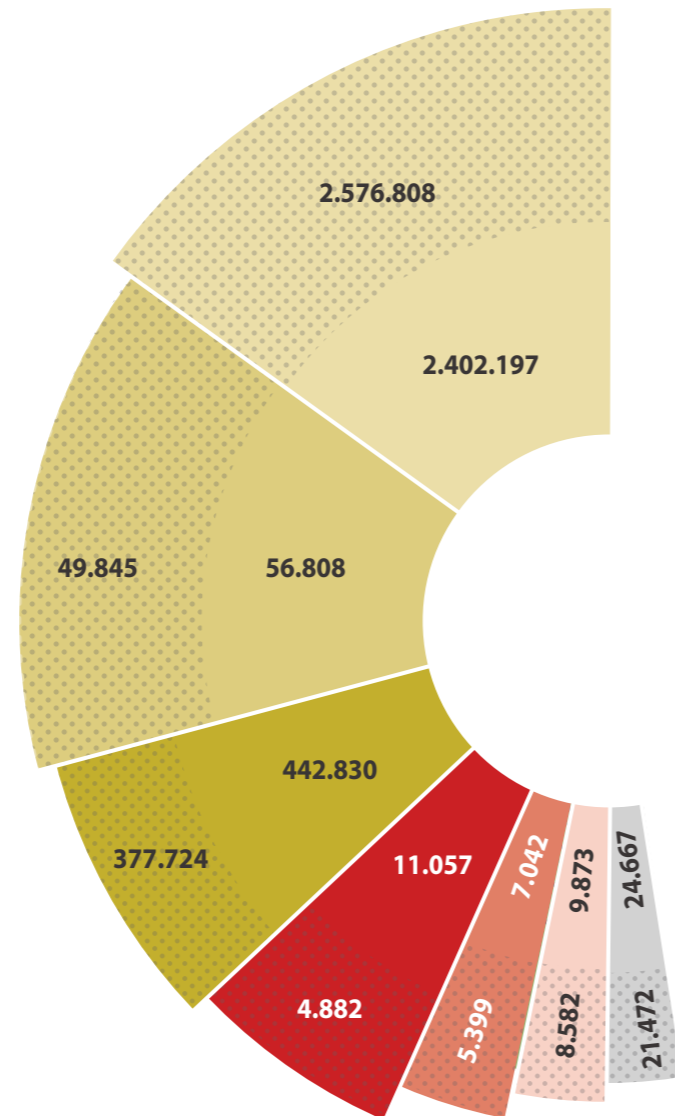
## BRANDSTOF & WARMTE

- Aardgas voor verwarming m<sup>3</sup>
- Diesel voor verwarming liter
- Warmte uit Bio-WKK Gj

## WATER & AFVALWATER

- Drinkwater m<sup>3</sup>
- Grondwater m<sup>3</sup>

- 2021
- 2022



Door elektrificatie van het wagenpark nemen klanten meer laaddiensten af op onze compounds, waardoor elektraverbruik stijgt. Omdat laden grotendeels overdag gebeurt, wordt er minder elektriciteit van zonnepanelen teruggeleverd.

Voor de juiste CO<sub>2</sub> emissiefactoren die per item gebruikt worden, wordt de Milieubarometer van Stimular gebruikt. [www.stimular.nl/milieubarometer](http://www.stimular.nl/milieubarometer)

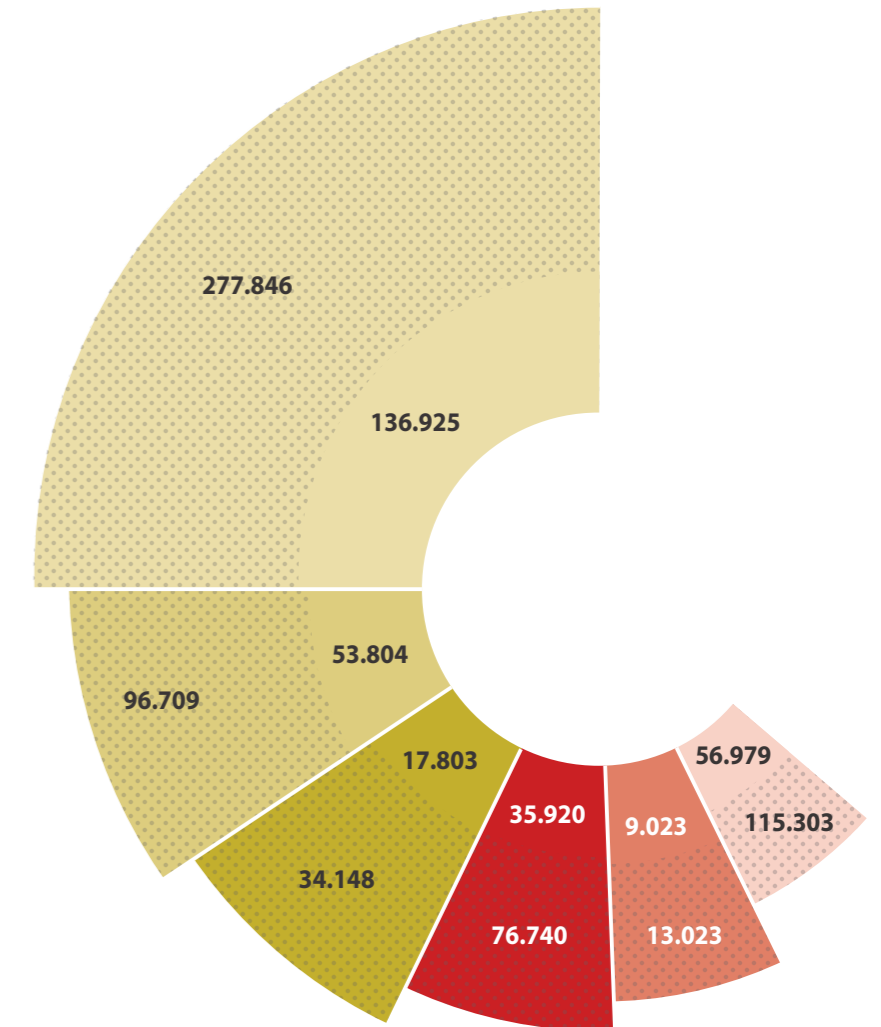
## AFVAL IN KILO

- Bedrijfsafval
- Papier/Karton
- Metalen
- Hout
- Plastic / kunststoffen
- Chemisch afval

## TOTAAL

2021: 312475  
2022: 615791

- 2021
- 2022





*“We laten graag zien dat de logistieke sector en oog voor onze planeet prima samengaan.”*





# 5. PROFIT

*Onze voorwaarde voor continuïteit is een sterke focus op klanten. Wij volgen de ontwikkelingen in de markt op de voet, begrijpen onze klanten en spelen daarop in met ondernemende initiatieven.*

## Klantgerichtheid

Op strategisch niveau houden we rekening met IT- en supplychain-ontwikkelingen, zowel intern als in de hele keten. Operationeel streven we naar kostenbesparing en efficiëntie via automatisering.

Binnen Koopman Cargo hebben we een klantenportaal geïntroduceerd met Track and Trace-functionaliteit. Hiermee kunnen klanten de verwachte levertijd volgen en de locatie van een vrachtwagen in het proces bekijken.

Onze IT-afdeling heeft diverse klantinterfaces ontwikkeld om ordergegevens elektronisch te versturen en orderinformatie terug te koppelen. Binnen onze compounds hebben we projecten uitgevoerd waarbij klantendatabases en -systemen zijn geïntegreerd met het Koopman-systeem, wat de efficiëntie voor zowel klanten als Koopman verbetert.

Koopman TransMission heeft onlangs een nieuw transportmanagementsysteem geïmplementeerd voor beide locaties. Hierdoor ontvangen klanten sneller informatie over eventuele afwijkingen, dankzij volledige automatisering. Op korte termijn zal dit systeem ook gedetailleerder inzicht bieden in de CO<sub>2</sub>-uitstoot per rit, order en klant. Hiermee kunnen klanten hun verzendingen efficiënter bundelen. Voor Koopman betekent dit een beter begrip van "CO<sub>2</sub>-vriendelijke" ritten en routes, en de mogelijkheid voor verdere emissiereductie.

## Doelstellingen 2023-2024:

- Eén partnership opbouwen met klanten in het kader van duurzaamheid (bv. HVO)

## Innovatie

Voor Koopman is innovatie essentieel, en dat gaat verder dan het optimaliseren van bestaande processen, producten en diensten. We hebben een langetermijnvisie als familiebedrijf, maar staan ook open voor korte-termijnontwikkelingen. Innovatie is cruciaal voor ons voortbestaan, zelfs als niet alle innovaties direct succesvol blijken te zijn.

Elke afdeling binnen onze organisatie heeft als doel minstens één innovatief project per jaar te initiëren. Bij Koopman Cargo hebben we bijvoorbeeld een signaleringsdashboard ontwikkeld dat transportvertragingen en wachttijden voor chauffeurs identificeert. Hierdoor kunnen onze planners proactief met klanten communiceren om problemen te voorkomen en wachttijden te minimaliseren.

Bij Koopman TransMission (Noordhorn en Bergen op Zoom) zijn we begonnen met het folieproject van de TransMission-groep om plastic afval te verminderen. We gebruiken nu permanent-folie op onze transportkooien voor het vervoer van losse colli tussen de TransMission-vestigingen, in plaats van eenmalige folie. Na een succesvolle testfase hebben we ongeveer 350 transportkooien voorzien van dit type permanent-folie, wat resulteert in een jaarlijkse besparing van ongeveer 3.000 kilogram plastic afval voor onze beide TransMission-vestigingen. De totale TransMission-groep bespaart hiermee jaarlijks ongeveer 20.000 kilogram plastic afval.

## Doelstellingen 2023-2024:

- Ontplooiën van één innovatieve activiteit per jaar



UIT DE PRAKTIJK

## EERSTE ETGM IN GEBRUIK

*"Wij kiezen, waar dat kan, voor duurzame oplossingen."*

In februari 2022 hebben we de eerste MAN eTGM die in Nederland in het distributiewerk ingezet wordt, in gebruik genomen. Deze vol-elektrische bakwagen rijdt voor PON Logistiek auto-onderdelen.

We maken in ons wagenpark al gebruik van diverse elektrische wagens en tanken met een deel van onze vloot pure HVO. Voor ons was dit een mooie kans om samen met PON en MAN het initiatief aan te gaan om te kijken wat de elektrische vrachtwagen ons in de toekomst kan brengen.

Wij zullen altijd kiezen voor trucks van een OEM, oftewel een bestaande fabrikant. Alleen als de fabrikant er zelf achterstaat, en dit ondersteund wordt door een Europees dealernet, kunnen wij de voertuigen gebruiken waarvoor ze bedoeld zijn; transport in heel Europa, zonder beperkingen.

## Eerlijke concurrentie

Het oorspronkelijke plan om alle medewerkers in commerciële functies een training over eerlijke concurrentie te laten volgen, is niet gerealiseerd, maar het blijft een doelstelling voor de komende jaren. Onze gedragscode benadrukt het onacceptabel zijn van elke vorm van corruptie, omkoping, of afpersing binnen onze organisatie. We hechten tevens grote waarde aan eerlijke concurrentie en het voorkomen van belangenconflicten.



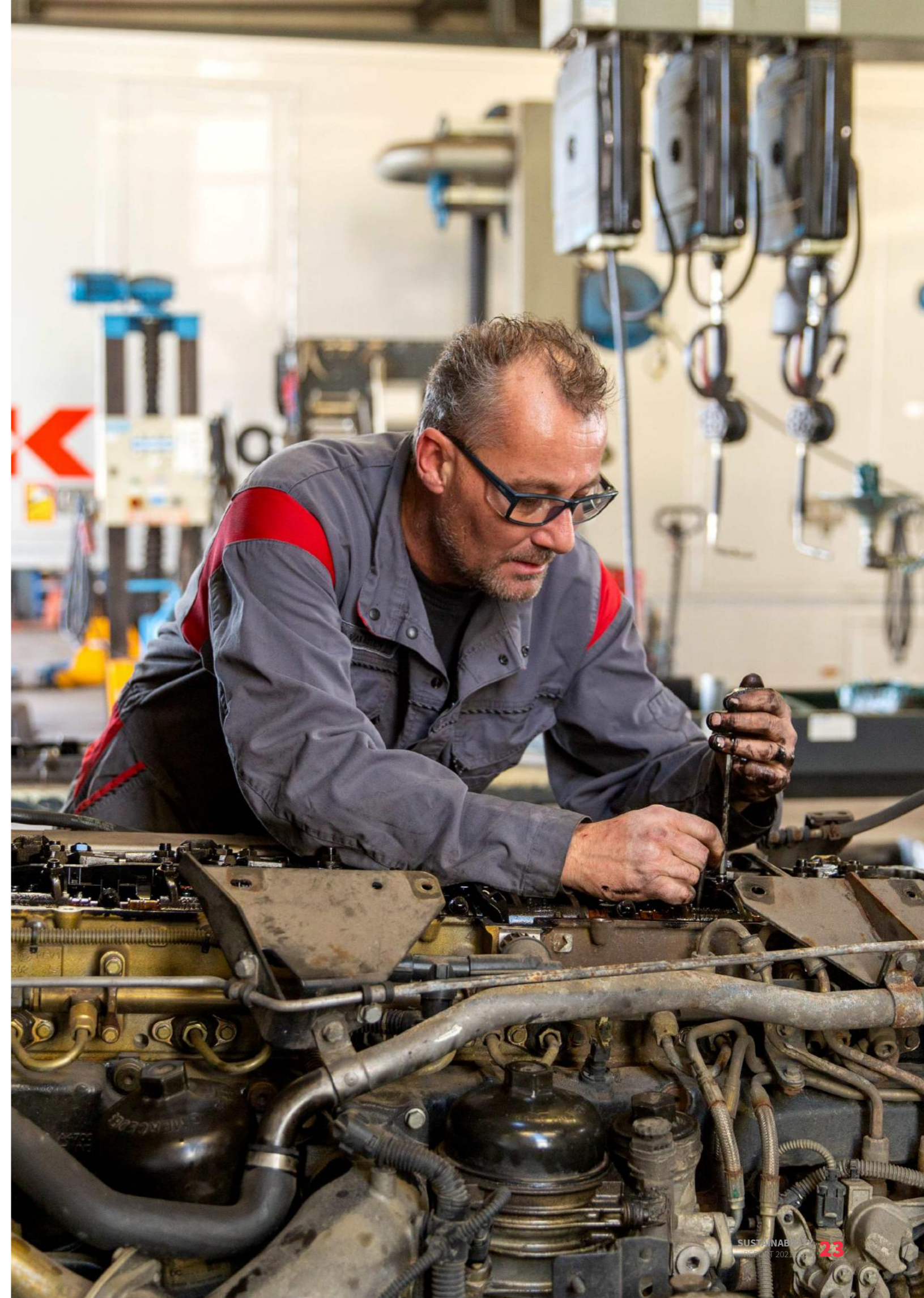
## 6. DUURZAME AMBITIES

*In voorgaande Koopman sustainability reports volgden we de ISO26000-richtlijnen voor Maatschappelijk Verantwoord Ondernemen en streefden we naar de realisatie van duurzaamheidsdoelstellingen uit ons beleid. Vanaf 2025, conform de aanstaande CSRD-wetgeving, zullen we verplicht zijn om op vaste duurzaamheidsindicatoren te rapporteren. Deze rapportage zal worden gecontroleerd door onze accountant. Ons volgende sustainability rapport zal een vergelijkbare stijl behouden, met de integratie van CSRD-indicatoren zodra deze beschikbaar zijn. We zijn al bezig met de voorbereidingen voor de implementatie van de CSRD-wetgeving binnen Koopman.*

### MEER WETEN?

**Taco Miedema**  
Coördinator HSSE  
(Health, Safety, Security, Environment)

**E-mail:** [duurzaamheid@koopman.nl](mailto:duurzaamheid@koopman.nl)  
**Telefoon:** 0594 729 800





**DRIVEN BY  
COMMITMENT**

